

**UCHWAŁA Nr XV/110/2016**  
**RADY GMINY NURZEC - STACJA**  
z dnia 28 grudnia 2016 r.

**w sprawie przyjęcia Programu Aktywności Lokalnej dla Gminy  
Nurzec – Stacja na lata 2016 - 2020**

Na podstawie art. 18 ust. 2 pkt 15 ustawy z dnia 8 marca 1990 r. o samorządzie gminnym (Dz. U. z 2016 r. poz. 446, poz. 1579) oraz art. 110 ust. 10 ustawy z dnia 12 marca 2004 r. o pomocy społecznej (Dz.U. z 2016r. poz. 930 z późn.zm.) uchwala się, co następuje:

**§ 1.** Przyjąć Program Aktywności Lokalnej dla Gminy Nurzec Stacja na lata 2016 - 2020 stanowiącej załącznik do niniejszej uchwały.

**§ 2.** Wykonanie uchwały powierza się Wójtowi Gminy Nurzec - Stacja.

**§ 3.** Uchwała wchodzi w życie z dniem podjęcia.

Przewodniczący Rady Gminy

Zenon Podbielski

Załącznik  
do Uchwały Nr XV/110/2016  
Rady Gminy Nurzec - Stacja  
z dnia 28 grudnia 2016r.

**PROGRAM AKTYWNOŚCI LOKALNEJ  
DLA GMINY NURZEC - STACJA  
NA LATA 2016 - 2020**

## Spis treści

### I. Wprowadzenie

### II. Opis sytuacji problemowej

#### 2.1. Usytuowanie Gminy Nurzec – Stacja

#### 2.2. Rys historyczny

#### 2.3. Diagnoza Gminy Nurzec - Stacja

#### 2.4. Mapa zasobów

#### 2.5. Mapa potrzeb

#### 2.6. Analiza SWOT

### III. Założenia Programu

#### 3.1. Cel główny Programu

#### 3.2. Cele szczegółowe Programu

### IV. Rezultaty Programu

#### 4.1. Rezultaty miękkie

#### 4.2. Rezultaty twarde

### V. Grupy docelowe

#### VI. Czas trwania Programu

#### VII. Sposób i metody realizacji

#### 7.1. Zadanie I Aktywna Integracja

#### 7.2. Zadanie II Działania o charakterze środowiskowym

#### 7.3. Zadanie III Praca socjalna, w tym środowiskowa praca socjalna

#### 7.4. Zadanie IV Zasiłki

#### 7.5. Zadanie V Zarządzanie, organizacja oraz promocja Programu

### VIII. Budżet Programu na 2016 - 2020 rok

#### IX. Harmonogram realizacji Programu na 2016 – 2020 rok

#### X. Zasoby niezbędne do uzyskania założonych celów, realizatorzy i podział odpowiedzialności.

#### XI. Monitoring i ewaluacja.

## I. Wprowadzenie

Poprawa jakości życia, ograniczenie różnic w sytuacji materialnej i społecznej, wyrównywanie dysproporcji w poziomie życia różnych grup społecznych oraz eliminowanie zjawisk związanych z wykluczeniem społecznym stanowią nie tylko podstawowy cel koncepcji rozwoju społeczno - ekonomicznego kraju, ale również priorytet polityki społecznej państw członkowskich Unii Europejskiej. Wykluczenie społeczne jest zjawiskiem wielowymiarowym, oznaczającym brak możliwości uczestniczenia w życiu gospodarczym, politycznym, kulturowym spowodowanym brakiem dostępu do zasobów, dóbr i instytucji, ograniczeniem praw społecznych, deprywacją potrzeb, dlatego też instytucje państwowe oraz organizacje pozarządowe od lat pomagają osobom mającym problemy na rynku pracy, jak również w obszarze życia społecznego. Aktualny model polskiej polityki społecznej polega nie tylko na zapewnieniu podstawowych świadczeń z pomocy społecznej ale również na pracy z klientem skoncentrowanej na podejmowaniu działań aktywizujących społecznie i integrujących osobę wykluczoną ze społecznością lokalną i jej najbliższym otoczeniem. Skuteczna pomoc powinna nie tylko podnosić jakość życia jednostki, ale również jej rodziny i najbliższego otoczenia, dlatego też coraz ważniejsza staje się kompleksowa i trwała pomoc, coraz bardziej liczą się działania efektywne, skuteczne, łączące reintegrację zawodową i społeczną. Nadrzędnym zadaniem pomocy społecznej jako instytucji polityki społecznej państwa jest umożliwienie osobom i rodzinom przewycięzanie trudnych sytuacji życiowych, których nie są one w stanie pokonać, wykorzystując własne uprawnienia, zasoby i możliwości. Dlatego też Gminny Ośrodek Pomocy Społecznej w Nurcu - Stacji podejmuje szereg działań zmierzających do podniesienia poziomu aktywności lokalnej społeczności, rozwiązywania jej problemów oraz zaspokajania potrzeb indywidualnych i zbiorowych przy aktywnym zaangażowaniu mieszkańców oraz we współpracy z instytucjami i organizacjami działającymi na terenie Gminy Nurzec - Stacja. Jednym z narzędzi służących do realizacji działań na rzecz aktywizacji społecznej jest tworzenie i wdrażanie Programów Aktywności Lokalnej (PAL). Program Aktywności Lokalnej stanowi nowe i istotne narzędzie aktywnej integracji. Jego wykorzystanie w realizacji lokalnej polityki społecznej umożliwia Gminnemu Ośrodkowi Pomocy Społecznej w Nurcu – Stacji wypełniać aktywną rolę inicjatorów, koordynatorów i animatorów środowisk lokalnych. Głównym celem realizacji programów jest praca z grupami znajdującymi się w trudnej sytuacji życiowej, przy czym poprawa sytuacji beneficjentów wymaga od nich zaangażowania oraz współpracy w celu ujawnienia i wykorzystania tkwiącego w nich potencjału. PAL jest zaplanowaną sekwencją działań i przedsięwzięć na rzecz rozwiązywania problemów lokalnych oraz integracji i aktywizacji społeczności lokalnej, realizowaną na zasadach partnerskich z instytucjami i organizacjami funkcjonującymi w środowisku lokalnym. Programy są kierowane zarówno do osób funkcjonujących w ramach konkretnego środowiska jak i członków danej społeczności. Działania w ramach Programu można zatem adresować do mieszkańców wsi, sołectwa, osiedla ale także do określonej grupy zawodowej, społecznej czy sąsiedzkiej.

Podstawą prawną Programu Aktywności Lokalnej jest art. 110 ust. 10 ustawy o pomocy społecznej (Dz.U.z 2016r., poz.930 z późn.zm.), zgodnie z którym Rada Gminy biorąc pod uwagę potrzeby w zakresie pomocy społecznej opracowuje i kieruje do wdrożenia lokalne programy pomocy społecznej.

Założenia niniejszego Programu wynikają z analizy problemów społecznych występujących na terenie Gminy Nurzec - Stacja, a przyjęte w nim koncepcje są zgodne z założeniami zawartymi w dokumentach, takich jak:

1. Regionalny Program Operacyjny Województwa Podlaskiego na lata 2014 – 2020,
2. Lokalna Strategia Rozwoju 2014 – 2020 LGD – Tygiel Doliny Bugu,
3. Europejski Fundusz Rozwoju Regionalnego, Europejskiego Funduszu Społecznego oraz Funduszu Spójności na lata 2014 – 2020;

#### 4. Strategia Rozwiązywania Problemów Społecznych Gminy Nurzec - Stacja na lata 2015 - 2020;

W powyższych dokumentach zakłada się realizację działań służących rozwojowi społeczno-gospodarcemu kraju, gminy, a co za tym idzie podniesienie jakości życia obywateli. Ważnym elementem w tym zakresie jest budowanie zintegrowanych społeczności, w których każda osoba i rodzina będzie mogła realizować swoje plany i aspiracje życiowe, a w trudnych sytuacjach uzyskiwać niezbędną pomoc i wsparcie ze strony wspólnoty oraz instytucji i organizacji działających w ramach i na rzecz społeczności.

Program Aktywności Lokalnej pozwoli na realizację działań umożliwiających udzielanie indywidualnym osobom oraz ich rodzinom pomocy w odbudowywaniu i podtrzymywaniu umiejętności uczestnictwa w życiu społeczności lokalnej, w powrocie do pełnienia ról społecznych w miejscu zamieszkania lub miejscu pracy, w samoorganizowaniu się i podejmowaniu przez nich wspólnych inicjatyw i przedsięwzięć w zakresie aktywizacji społecznej i zawodowej. Kładzie on nacisk na aspekt samopomocowy, którego idea polega na wyzwoleniu i wykorzystaniu wewnętrznych zasobów oraz kompetencji osób, grup oraz społeczności lokalnych przy wsparciu władz samorządowych. W celu realizacji działań na rzecz aktywności lokalnej oraz zapewnienia współpracy i koordynacji działań instytucji, ośrodek pomocy społecznej lub organizacja pozarządowa może zainicjować partnerstwo lokalne. Partnerstwo w realizacji PAL oznacza partnerstwo jako współpracę na rzecz realizacji programu. Ważną cechą partnerstw jest to, że stanowią one mechanizm tworzenia i podtrzymywania zaufania, które jest podstawą budowania kapitału społecznego. Niezbędnym zatem jest wprowadzanie mechanizmów partnerskiej współpracy w realizacji działań z obszaru integracji społecznej.

Gminne Ośrodki Pomocy Społecznej w ramach Regionalnego Programu Operacyjnego Województwa Podlaskiego na lata 2014 - 2020 mogą opracowywać projekty i pozyskiwać środki z funduszy europejskich, w których jednym z narzędzi, jakie mogą być wykorzystywane do ich realizacji są Programy Aktywności Lokalnej. Proponują one szeroki wachlarz instrumentów aktywizacji społecznej, zawodowej, edukacyjnej i zdrowotnej, dzięki czemu beneficjenci uzyskują wielopłaszczyznową pomoc i wsparcie.

## II. Opis sytuacji problemowej

### 2.1. Usytuowanie Gminy Nurzec – Stacja

Gmina Nurzec Stacja to gmina wiejska położona w województwie podlaskim, powiecie siemiatyckim. Według danych z roku 2002, Gmina Nurzec Stacja ma obszar **214,96 km<sup>2</sup>**, w tym: użytki rolne: 50%, użytki leśne: 43%. Gmina stanowi 14,73% powierzchni powiatu.

#### Miejscowości wchodzące w skład gminy to:

Anusin, Augustynka, Borysowszczyzna, Chanie – Chursy, Grabarka, Grabarka – Klasztor, Klukowicze, Klukowicze kolonia, Litwinowicze, Moszczona Pańska, Nurczyk, Nurzec, Nurzec kolonia, Nurzec-Stacja, Piszczatka, Siemichocze, Sokóły, Stołbce, Sycze, Szumiłówka, Telatycze, Tymianka, Wakułowicze, Werpól, Wólka Nurzecka, Wyczółki, Zabłocie, Zalesie, Żerczyce.

#### Sąsiednie gminy:

Czeremcha Osada, Mielnik, Milejczyce, Siemiatycze, Gmina sąsiaduje z Białorusią.

### 2.2. Rys historyczny

Gmina Nurzec – Stacja położona jest w województwie podlaskim, w powiecie siemiatyckim, w latach 1975–1998 gmina administracyjnie należała do województwa białostockiego. Miejscowość Nurzec – Stacja jest siedzibą gminy Nurzec-Stacja. Znajduje się tu stacja kolejowa Nurzec. Zaczątkiem miejscowości była osada robotników pracujących przy budowie linii kolejowej Białystok-Siedlce w 1904 roku. Gmina Nurzec - Stacja jest obszarem mającym charakter typowo rolniczy.

#### **Zakłady pracy i instytucje działające na terenie gminy :**

- Apteka w Nurcu Stacji,
- Bank Spółdzielczy Hajnówka O/Nurzec Stacja,
- Gminny Ośrodek Upowszechniania Kultury w Nurcu Stacji,
- Gminny Ośrodek Pomocy Społecznej w Nurcu Stacji,
- Posterunek Policji w Nurcu Stacji,
- Nadleśnictwo Nurzec,
- Niepubliczny Zakład Opieki Zdrowotnej Zespół Lekarski w Nurcu Stacji,
- Prywatna Piekarnia w Nurcu Stacji,
- Zakład Produkcyjny "Drewar" w Nurcu Stacji,
- Spółdzielnia Kółek Rolniczych w Nurcu Stacji,
- Szkoła Podstawowa w Nurcu Stacji,
- Przedszkole Gminne w Nurcu Stacji,
- Gimnazjum Publiczne w Nurcu Stacji,
- Urząd Gminy w Nurcu Stacji,
- Urząd Pocztowy w Nurcu Stacji ,
- Sklepy Spożywczo Przemysłowe w Nurcu Stacji, Klukowiczach,
- Na terenie gminy prowadzą działalność również prywatne podmioty gospodarcze.

### **2.3. Diagnoza Gminy Nurzec-Stacja**

**Gminę Nurzec Stacja zamieszkuje 4 246 osób, w tym 2136 kobiet tj. 50,3% (stan na dzień 30.06.2016r.)**

#### **Zestawienie liczba ludności w latach 2013 - 2015 w Gminie Nurzec Stacja**

<b>Lp.</b>	<b>Wyszczególnienie</b>	<b>2013</b>	<b>2014</b>	<b>2015</b>
<b>1</b>	Ludność	4406	4355	4299
<b>2</b>	w tym: kobiety	2229	2204	2171

Powyższe zestawienie ukazuje, iż w latach 2013 - 2015 nastąpił stopniowy spadek liczby ludności Gminy Nurzec Stacja. Liczba mieszkańców zmalała o 107 osób w stosunku do roku 2013. Do głównych czynników kształtujących liczbę ludności należą zgony oraz malejący przyrost naturalny i migracje.

### Liczba mieszkańców w odpowiednich grupach wiekowych

Grupy wiekowe	2013	2014	2015
0-3	135	135	136
4-6	110	115	106
7-12	208	196	205
13-15	131	123	111
16-18	140	139	137
w wieku produkcyjnym	<b>2544</b>	<b>2515</b>	<b>2495</b>
w tym: kobiety	1115	1097	1084
w wieku poprodukcyjnym	<b>1138</b>	<b>1132</b>	<b>1109</b>
w tym: kobiety	758	758	751
<b>Razem</b>	<b>4 406</b>	<b>4355</b>	<b>4299</b>

Zauważalna jest stała liczba osób w wieku poprodukcyjnym, co przedstawia powyższa tabela. Występuje zdecydowana przewaga kobiet, które w większości są osobami samotnymi. W/w stają się klientami pomocy społecznej z potrzebami określonych form świadczeń jakimi są usługi opiekuńcze. Rodzi się tu wniosek o potrzebie systematycznego rozwoju i wzrostu tej formy pomocy poprzez zwiększenie ilości usług świadczonych przez profesjonalistów, wspomaganych wolontariatem.

Z demograficznego punktu widzenia zmiany struktury wiekowej ludności należy ocenić za niekorzystne, chodzi tu o ujemny przyrost naturalny ludności, starzenie się społeczeństwa oraz migracja ze względu na wysokie bezrobocie, które zmusza mieszkańców gminy do zmiany miejsca zamieszkania w poszukiwaniu pracy.

#### Pomoc społeczna Gminy Nurzec Stacja

Zgodnie z obowiązującymi przepisami ustawy o pomocy społecznej podstawowe zadania w zakresie problemów i potrzeb społecznych na terenie gminy realizuje Gminny Ośrodek Pomocy Społecznej w Nurcu - Stacji. W celu efektywności działań pomocowych Gminy Ośrodek Pomocy Społecznej w Nurcu – Stacji współpracuje na co dzień z Sądem Rejonowym w Bielsku Podlaskim, Prokuraturą Rejonową w Siemiatyczach, kuratorami zawodowymi i społecznymi, komornikami sądowymi z terenu całego kraju, z Samodzielnym Publicznym Zespołem Opieki Zdrowotnej w Siemiatyczach, Szpitalem Powiatowym w Siemiatyczach oraz Szpitalem Psychiatrycznym w Choroszczu, Domami Pomocy Społecznej województwa podlaskiego i województw ościennych, Powiatowym Urzędem Pracy w Siemiatyczach, Powiatowym Centrum Pomocy Rodzinie w Siemiatyczach, Powiatowym Zespołem ds. Orzekania o Stopniu Niepełnosprawności przy PCPR

w Siemiatyczach, Gminną Komisją Rozwiązywania Problemów Alkoholowych w Nurcu - Stacji, Zespołem Interdyscyplinarnym w Nurcu – Stacji, Powiatową Poradnię Psychologiczno - Pedagogiczną w Siemiatyczach, Parafiami Rzymsko-Katolickimi, Prawosławnymi, Kierownikiem Posterunku Policji i dzielnicowymi w Nurcu - Stacji, Zespołem Szkolno – Przedszkolnym w Nurcu – Stacji oraz z ich pedagogiem, z lekarzami rodzinnymi i pielęgniarkami z Niepublicznego Zespołu Opieki Zdrowotnej w Nurcu - Stacji, a także z radnymi i sołtysami z terenu gminy oraz z organizacjami pozarządowymi działającymi na terenie gminy Nurzec – Stacja, Caritas O/Nurzec – Stacja.

Wszystkie wymienione osoby i instytucje działają w obszarze szeroko pojętej pomocy społecznej i pracy socjalnej na rzecz osób i rodzin potrzebujących wsparcia.

W zależności od złożoności sytuacji rodziny, dzieci, osób starszych zakres współpracy międzyinstytucjonalnej różni się i jest podejmowany w celu zwiększenia efektywności pomocy i wsparcia oraz w celu usamodzielnienia.

Statutowym celem działania ośrodka jest realizowanie zadań, które powinny umożliwić osobom i rodzinom przezwyciężenie trudnych sytuacji życiowych. Pomoc udzielana jest bezpośrednio dla rodzin znajdujących się w trudnej sytuacji życiowej, dotkniętych bezrobociem lub inną z przyczyn powodujących trudną sytuację. Środki pochodzące na pomoc społeczną to głównie środki pochodzące z budżetu państwa oraz środki gminne.

W 2015r. wydatki Gminnego Ośrodka Pomocy Społecznej w Nurcu – Stacji zamknęły się kwotą **2 642 635 zł** w tym:

1. na zadania własne **705 902 zł**
2. na zadania zlecone **1 393 883 zł**
3. na zadania własne dotowane z budżetu państwa, w tym:
  - a) dofinansowanie programu „Pomoc państwa w zakresie dożywiania” **14 147 zł**,
  - b) dofinansowanie do wypłaty zasiłków okresowych **363 412 zł** i stałych **136 852 zł**
  - c) składka na ubezpieczenie zdrowotne za podopiecznych **11 009 zł**
  - d) utrzymanie ops **66 817 zł**.

W Ośrodku zatrudnionych jest aktualnie 7 osób, w tym: kierownik, 2 pracowników socjalnych, 1 osoba realizująca zadania w zakresie świadczeń rodzinnych i funduszu alimentacyjnego i 1 osoba (pomoc administracyjna) realizująca zadania w zakresie świadczeń wychowawczych.

Budżet na zadania Pomocy Społecznej został przedstawiony w poniższej tabeli i wskazuje na systematyczny wzrost wydatków na świadczenia pomocy społecznej, co jest ściśle związane ze wzrostem liczby osób korzystających z pomocy społecznej, a to może wskazywać na ubożenie społeczeństwa.

#### **Budżet na zadania Pomocy Społecznej**

<b>ROK</b>	<b>KWOTA w zł</b>
<b>2013</b>	2 574 202
<b>2014</b>	2 631 432
<b>2015</b>	2 642 635



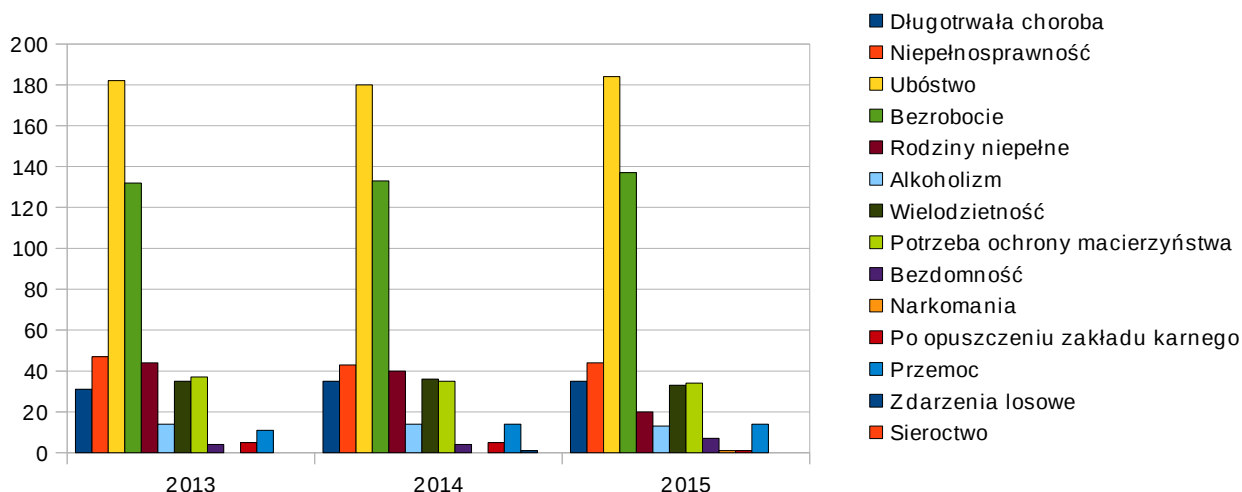
Na realizację zadań z zakresu pomocy społecznej w gminie w 2015r. wydano **2 642 635** zł obejmując pomocą 186 rodzin. Najwięcej środków, aż **363 412** zł w roku 2015r. przyznano na wypłatę zasiłków okresowych.

Pomoc społeczną udziela się osobom i rodzinom, w szczególności z powodu, który określa art. 7 ustawy o pomocy społecznej. Dane te obrazują poniższe tabele:

#### **Powody przyznawania świadczeń z pomocy społecznej w latach 2013 - 2015**

<b>Przyczyny przyznawania świadczeń</b>	<b>2013</b>	<b>2014</b>	<b>2015</b>
Długotrwała choroba	31	35	35
Niepełnosprawność	47	43	44
Ubóstwo	182	180	184
Bezrobocie	132	133	137
Rodziny niepełne	44	40	20
Alkoholizm	14	14	13
Wielodzietność	35	36	33
Potrzeba ochrony macierzyństwa	37	35	34
Bezdomność	4	4	7
Narkomania	0	0	1
Po opuszczeniu zakładu karnego	5	5	1
Przemoc	11	14	14
Zdarzenia losowe	0	1	0
Sieroctwo	0	0	0

## Przyczyny przyznawania świadczeń



Jak wynika z powyższego wykresu najpoważniejszym problemem na terenie Gminy Nurzec - Stacja jest ubóstwo, bezrobocie, niepełnosprawność oraz występujący w mniejszym stopniu problem uzależnień i przemocy.

### Liczba rodzin korzystających z różnego rodzaju świadczeń z pomocy społecznej

Lp	Wyszczególnienie	2013	2014	2015
1	Liczba rodzin objętych opieką ośrodka	187	181	186
2	Liczba rodzin z dziećmi objętych opieką ośrodka	140	138	136

Dane wykazują, że z pomocy społecznej najwięcej rodzin korzystało w 2015 roku - 186 rodzin w tym 522 osób w rodzinie, natomiast w 2016r. liczba ta spadła do 176 rodzin, czyli o 10 rodzin mniej. Najczęstszym powodem ubiegania się o pomoc jest m.in bezrobocie, długotrwała choroba oraz niepełnosprawność.

Rodziny te stanowią podstawowych odbiorców planowanych działań w kolejnym okresie strategicznym opracowywanego dokumentu. Zadania GOPS – praca socjalna, projekty oraz działania specjalistyczne (np.: asystent rodziny) będą kierowane do tychże rodzin i osób.

GOPS w ramach zadań własnych gminy realizuje program „Pomoc państwa w zakresie dożywiania „zapewniając dzieciom w wieku szkolnym posiłek w postaci jednego gorącego posiłku i w 2 przypadkach całodziennego wyżywienia. Liczbę rodzin korzystających z tej formy pomocy obrazuje poniższa tabela:

**Liczba osób objęta pomocą w formie pomoc państwa w zakresie dożywiania  
w latach 2013 – 2015**

<b>Wyszczególnienie</b>	<b>2013</b>	<b>2014</b>	<b>2015</b>
Rzeczywista liczba osób objęta programem w tym:	179	174	165
a) dzieci do 7 roku życia	26	23	31
b) uczniowie do ukończenia szkoły ponadgimnazjalne	137	130	117
c) osoby powyżej 16 roku życia	1	2	1
d) zasiłki celowe na dożywianie (rodzin)	15	19	16

Z danych zamieszczonych w tabeli wynika, że w 2014r. i 2015r. nastąpił spadek liczby dzieci, młodzieży i osób, którym przyznano pomoc w ramach rządowego programu „Pomoc państwa w zakresie dożywiania” o około 5 - 14 rodzin. Powyższe podyktowane jest małym przyrostem naturalnym dzieci.

**Mapa problemów**

Mapa problemów społecznych Gminy Nurzec - Stacja stworzona została na podstawie danych Gminnego Ośrodka Pomocy Społecznej w Nurcu – Stacji z lat 2013 - 2015. Do głównych powodów przyznania pomocy rodzinom w różnej formie w Gminie Nurzec – Stacja jest: ubóstwo, bezrobocie, problem osób w wieku poprodukcyjnym, w następnej kolejności niepełnosprawność, długotrwała lub ciężka choroba, wielodzietność, bezradność w sprawach opiekuńczo wychowawczych.

**Rynek pracy**

Powiat siemiatycki, w tym Gmina Nurzec Stacja charakteryzuje się znacznie wyższą od wojewódzkiej stopą bezrobocia, co obrazuje poniższa tabela. Powiatowy Urząd Pracy nie dysponuje danymi odnośnie stopy bezrobocia w Gminie Nurzec Stacja. Na systematyczny wzrost liczby bezrobotnych na naszym terenie ma wpływ likwidacja zakładów pracy

**Stopa bezrobocia (w %).**

<b>Lp.</b>	<b>Wyszczególnienie</b>	<b>2013</b>	<b>2014</b>	<b>2015</b>
1.	Powiat siemiatycki	11,2	10,6	9,9
2.	Woj. podlaskie	15,1	12,9	11,8

Dominującym problemem rodzin zwracających się o pomoc do GOPS w Nurcu - Stacji jest bezrobocie. Bezrobocie powoduje niewydolność rodzin, które oczekują wsparcia finansowego oraz działań w ramach pracy socjalnej.

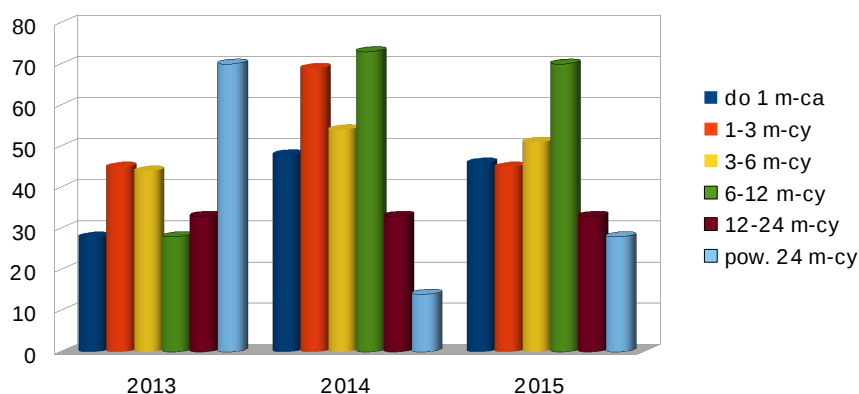
<b>Liczba bezrobotnych stan na dzień 31 grudnia</b>			
<b>Rok</b>	<b>2013</b>	<b>2014</b>	<b>2015</b>
Gmina Nurzec Stacja	248	290	273
w tym: osoby z prawem do zasiłku	18	26	23

#### **Okresy pozostawania bez zatrudnienia**

<b>Lp.</b>	<b>Czas pozostawania bez zatrudnienia</b>	<b>2013</b>	<b>2014</b>	<b>2015</b>
1	do 1 m-ca	28	48	46
2	1 - 3 m-cy	45	69	45
3	3 - 6 m-cy	44	54	51
4	6 - 12 m-cy	28	73	70
5	12 - 24 m-cy	33	33	33
6	pow. 24 m-cy	70	14	28
	<b>Razem</b>	<b>248</b>	<b>291</b>	<b>273</b>

Oprócz wsparcia finansowego dla tej grupy bezrobotnych ważne jest podjęcie działań celem aktywizacji zawodowej - możliwość powrotu na rynek pracy. Jediną szansą w tym przypadku jest zorganizowanie nowej formy zatrudnienia, polegającej na reintegracji zawodowej, społecznej i przeciwdziałającej marginalizacji. Umożliwia to ustawa z dnia 13 czerwca 2003r. o zatrudnieniu socjalnym (Dz.U.z 2015r., poz.1567) oraz pozyskanie środków finansowych z funduszy Unii Europejskiej.

## Okres pozostawania bez zatrudnienia



**2013r. - 248 bezrobotnych**

**2014r. - 291 bezrobotnych**

**2015r. - 273 bezrobotnych**

Jak wynika z powyższego wykresu, bezsprzecznie klientami pomocy społecznej są osoby bezrobotne bez prawa do zasiłku. Grupa ta systematycznie rośnie. Są to osoby bardzo uboższe, z niezaspokojonymi podstawowymi potrzebami materialno - bytowymi. W grupie tej występuje bardzo niepokojące zjawisko pozostawania bez pracy powyżej 12 miesięcy, a nawet powyżej 24 miesięcy, co powoduje trwałe zmiany w rodzinie i rodzi patologie. Jest to szczególnie trudna grupa klientów dla pracowników ośrodka, ponieważ osoby te utraciły nadzieję na znalezienie pracy i nie pogodziły się ze swoją sytuacją. Są to środowiska roszczeniowe, uzależnione od pomocy społecznej.

Lp.	Grupa wiekowa	Bezrobotni według wieku		
		2013	2014	2015
1	18 - 24	34	58	51
2	25 - 34	69	69	67
3	35 - 44	45	54	53
4	45 - 54	61	63	60
5	55 - 59	27	33	30
6	60 i więcej	12	14	12
<b>Razem</b>		<b>248</b>	<b>291</b>	<b>273</b>

Z analizy powyższego zestawienia wynika, że bardzo liczną grupą pozostającą bez zatrudnienia są ludzie młodzi. Mogą nasunąć się wnioski, że niewłaściwe są kierunki kształcenia, a rynek pracy nie daje szans i możliwości podjęcia pracy przez ludzi młodych.

Następną grupą, którą „dyskryminuje i odrzuca” rynek pracy są bezrobotni w przedziale wiekowym 45 - 54 lata. W większości są to długotrwali klienci GOPS. Praca socjalna z powyższymi osobami jest niezwykle trudna, gdyż obniżona samoocena, apatia i wzrost bezradności powodują trudne do przezwyciężenia bariery w kontaktach interpersonalnych.

### Podział bezrobotnych według wykształcenia.

Lp.	Wykształcenie	Struktura bezrobotnych według wykształcenia w Gminie Nurzec Stacja		
		2013	2014	2015
		liczba	liczba	liczba
1.	Gimnazjalne i poniżej	95	121	113
2.	Zasadnicze	65	75	70
3.	Średnie ogólnokształcące	13	20	19
4.	Policealne i średnie zaw.	54	43	40
5.	Wyższe	21	32	31
	<b>Ogółem</b>	<b>248</b>	<b>291</b>	<b>273</b>

Niepokojąca jest również z roku na rok rosnąca liczba osób bezrobotnych z wykształceniem średnim i wyższym.

### Liczba bezrobotnych wg stażu pracy ogółem

Wyszczególnienie	Okresy zatrudnienia	2013	2014	2015
Staż pracy ogółem	do 1 roku	34	58	50
	od 1 do 5	64	70	68
	od 5 do 10	27	42	42
	od 10 do 20	36	35	33
	od 20 do 30	17	16	14
	30 lat i więcej	5	5	4
	bez stażu	65	65	62
<b>Ogółem</b>		<b>248</b>	<b>291</b>	<b>273</b>

Jak wynika z powyższej tabeli najwięcej jest młodych osób bez żadnego stażu zawodowego. Osoby te w obecnym czasie nie mają możliwości podjęcia jakiegokolwiek pracy. Dużo jest także osób, którzy mają bardzo mały staż pracy bo zaledwie od 1 - 5 lat, osoby te bez podjęcia pracy nigdy nie będą w stanie wypracować sobie świadczeń na emeryturę.

### Edukacja i wychowanie

#### Gminazjum Publiczne w Nurcu - Stacji

l/p	Wyszczególnienie	Liczba uczniów w poszczególnych klasach			
		lata:	2014/2015	2015/2016	2016/2017
1.	kl. I		41	26	27
2.	kl. II		30	38	24
3.	kl. III		43	27	38
	<b>Razem:</b>		<b>114</b>	<b>91</b>	<b>89</b>

#### SZKOŁA PODSTAWOWA w Nurcu Stacji

L/p	Wyszczególnienie	Liczba uczniów w poszczególnych klasach			
		lata:	2014	2015	2016
1	kl. I		27	46	6
2	kl. II		24	29	42
3	kl. III		28	24	26
4	kl. IV		26	28	24
5	kl. V		24	28	27
6	kl. VI		24	25	28
	<b>Razem:</b>		<b>153</b>	<b>180</b>	<b>153</b>

### Przedszkole Gminne w Nurcu Stacji

l/p	Wyszczególnienie	Liczba dzieci :			
		Lata :	2013	2014	2015
1.	Klasa Przedszkolna	51	24	25	46 (3 – 4 -5 latki )
2.	Kl „O”	21	45	25	25
	Razem:	72	69	50	71

#### Dożywianie dzieci w szkołach i przedszkolu w Gminie Nurzec Stacja w 2016r.

Szkoła	GOPS	Rodzice	Sponsorzy
Szkoła Podstawowa w Nurcu Stacji kl.I-III	38	76	11
Szkoła Podstawowa w Nurcu - Stacji kl.IV-VI	32	54	10
Gimnazjum Publiczne w Nurcu Stacji	34	41	11
Przedszkole Gminne w Nurcu Stacji	13	29	6
<b>Razem</b>	<b>117</b>	<b>200</b>	<b>38</b>

1. Zespół Szkolno Przedszkolny w Nurcu - Stacji zapewnia uczniom wysoki poziom kształcenia:

- kadra pedagogiczna posiada odpowiednie kwalifikacje zgodnie z potrzebami placówki,
- organ prowadzący wspiera działania nauczycieli w zakresie doskonalenia zawodowego,
- organ prowadzący stosuje adekwatny do osiągnięć zawodowych pracowników oświaty system motywacyjny.

2. Placówki oświatowe rozwijają uzdolnienia i zainteresowania dzieci poprzez:

- organizowanie kół zainteresowań, konkursów, olimpiad itp.
- działalność rekreacyjno-sportową,
- indywidualne programy nauczania.

3. Placówki oświatowe zapewniają pomoc psychologiczno-pedagogiczną dzieciom z zaburzeniami rozwojowymi:

- kadra pedagogiczna jest przygotowana do pracy z dziećmi o specjalnych potrzebach edukacyjnych ( pedagog, psycholog),



- indywidualizacja procesu dydaktyczno - wychowawczego (indywidualne programy pracy),
- ścisła współpraca placówek ze środowiskiem rodzinnym dziecka i instytucjami wspomagającymi,

4. Placówki otaczają swoich wychowanków opieką:

- rozpoznają warunki materialne środowiska rodzinnego i organizują pomoc socjalno-bytową we współpracy z OPS, PCPR i organizacjami pozarządowymi (Caritas Polski i Włoski)
- organizują dożywianie i uruchamiają system stypendialny,
- organizują zajęcia świetlicowe ze szczególnym uwzględnieniem dzieci dojeżdżających i zaniedbanych środowiskowo.

5. Placówki oświatowe promują nowoczesny system wychowania w oparciu o uznawane normy i wartości etyczne-moralne:

- każda placówka rozpoznaje potrzeby środowiska i na ich podstawie opracowuje program wychowawczy i profilaktyczny,
- uwzględniają w swojej pracy międzynarodowe zapisy konwencji praw dziecka,

**Placówki oświatowe w środowisku lokalnym:**

1. Szkoły i przedszkole powinny stworzyć warunki do aktywnego uczestnictwa środowiska lokalnego w planowaniu działań dydaktyczno-wychowawczo- opiekuńczych.
2. Placówki oświatowe powinny promować swoje osiągnięcia poprzez aktywne uczestnictwo w życiu lokalnym i współpracę ze środkami masowego przekazu.
3. Placówki oświatowe powinny podjąć działania celem pozyskiwania środków z EFS służących wzbogacaniu oferty edukacyjnej.

**Bezpieczeństwo publiczne**

**Kwestia przestępczości na terenie gminy Nurzec Stacja w 2015 roku:**

Lp.	Kategorie czynu	Ilość popełnionych czynów karalnych	Ilość sprawców
1	Kradzież cudzego mienia	6	6
2	Rozboje i wymuszenia	-	-
3	Zniszczenie mienia	3	3
4	Przestępstwa drogowe	18	18
5	Kradzież z włamaniem	1	1
6	Bójka i pobicie	1	2
7	Falszerstwo	1	1
8	Przemoc w rodzinie	4	4
9	Narkomania	1	1

	<b>Razem:</b>	<b>93</b>	<b>100</b>
--	---------------	-----------	------------

Przestępczość jest jednym ze zjawisk społecznych, które odciskają dotkliwie piętno na funkcjonowaniu lokalnej społeczności. Jest to margines życia społecznego.

Z przeprowadzonej analizy stanu zagrożenia przestępczością na terenie gminy Nurzec Stacja w 2015 roku wynika, że najczęściej popełnionymi przestępstwami są wykroczenia drogowe, przemoc w rodzinie oraz kradzieże.

Posterunek Policji w Nurcu – Stacji w ramach swojego działania obejmuje teren trzech gmin tj. Nurzec – Stacja, Milejczyce i Mielnik. Występują na terenie gmin wszelkiego rodzaju zjawiska przestępcze, wykroczenia i inne zachowania niezgodne z prawem i ogólnie przyjętymi normami społecznymi.

W 2015r. zarejestrowanych zostało łącznie 20 “Niebieskich kart” dot. przemocy w rodzinie z terenu Gminy Nurzec – Stacja w tym: skierowano 11 wniosków do GKRPA. Natomiast w 2016r. wpłynęło do obecnej chwili 21 Niebieskich kart. W posiedzeniach Zespołu Interdyscyplinarnego w Nurcu – Stacji bierze udział dzielnicowy.

### **Uzależnienia i patologie społeczne**

GOPS w Nurcu – Stacji realizował działania na rzecz osób i ich rodzin dotkniętych: problemem alkoholowym oraz uzależnieniem od innych substancji psychoaktywnych, współuzależnieniem i zjawiskiem przemocy w rodzinie. Swoje zadania prowadził w zakresie:

- rozpoznania problemu alkoholowego i stopnia jego zaawansowania oraz skutków nadużywania alkoholu,
- rozpoznania destrukcyjnych sposobów przystosowania do sytuacji przez członków rodziny osoby uzależnionej,
- wsparcia w utrzymaniu abstynencji i pomocy w zdrowieniu osobom z problemem alkoholowym,
- zapobiegania występowania negatywnych zjawisk w rodzinach związanych z nadużywaniem alkoholu – zwłaszcza przemocy, nadużyć i zaniedbań wobec dzieci, a także ubóstwa.

W okresie od miesiąca stycznia do grudnia 2015r. Gminna Komisja Rozwiązywania Problemów Alkoholowych udzieliła 23 porad i konsultacji 46 osobom w wieku od 18 do 75 lat, z czego:

- 23 osobom z problemem alkoholowym,
- 18 osobom współuzależnionych,
- 15 rodzinom doznających przemocy w rodzinie,
- 15 sprawcom przemocy.

#### **Realizacja procedury NK – A (dane ZI w Nurcu – Stacji)**

<b>Lp</b>	<b>Rok</b>	<b>Ilość Niebieskich Kart - A</b>	<b>Ilość NK zakończonych</b>	<b>Ilość posiedzeń GR/ZI</b>
1	2013	11	9	10
2	2014	21	6	15

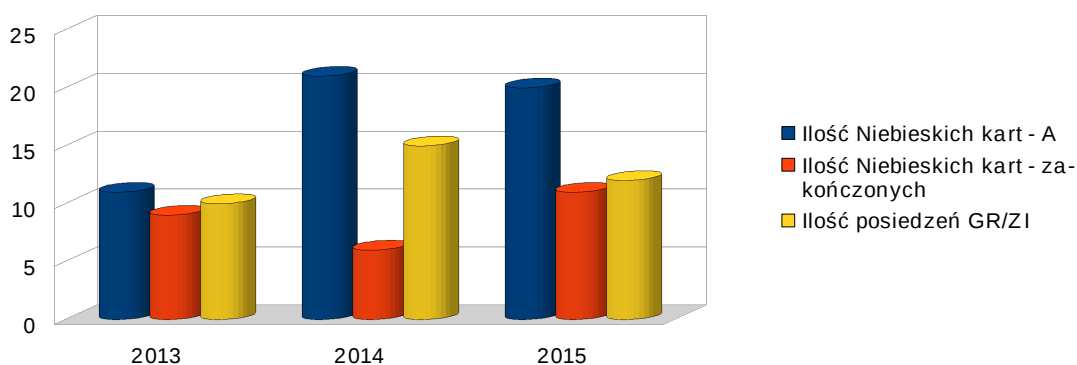
3	2015	20	11	12
---	------	----	----	----

Z powyższej tabeli wynika, że w 2015 roku wzrosła liczba rodzin z występującą przemocą domową w stosunku do 2013r. Jak wynika z przedstawionych danych nie nastąpiła poprawa w zachowaniu norm moralnych i prawnych wielu osób. Jednak w 2015 roku wiele osób przełamało brzemień tajemnicy rodzinnej i zdecydowało się na rozmowę z członkami Zespołu Interdyscyplinarnego. Duży wpływ na ujawnienie skali występującego problemu wynikało z lepszej współpracy z policją, pracownikami socjalnymi, pedagogiem szkolnym, kuratorami, którzy posiadają coraz większe umiejętności w diagnozowaniu problemu.

W 2015 roku Gminna Komisja Rozwiązywania Problemów Społecznych i Zespół Interdyscyplinarny celem udzielenia pomocy skierował:

- 3 osoby uzależnione do alkoholu do Sądu Rejonowego w Bielsku Podlaskim o wydanie postanowienia o leczeniu odwykowym,
- 9 osób skierowano do Powiatowej Poradni Leczenia Uzależnień w Siemiatyczach celem podjęcia leczenia uzależnienia od alkoholu (ambulatoryjnie),
- 2 osoby z problemem alkoholowym skierowano na stacjonarne leczenie odwykowe do SP ZOZ Szpital Psychiatryczny w Choroszczy,
- 14 osób doznających przemocy w rodzinie skierowano do poradnictwa rodzinnego przy Powiatowym Centrum Pomocy Rodzinie w Siemiatyczach..

W związku ze stałą liczbą rodzin potrzebujących wsparcia w tym zakresie działania ośrodka powinny znaleźć dodatkowe specjalistyczne doradztwo - psychologów, asystentów rodzinnych, czy grupy wsparcia/edukacji dla tychże rodzin. Niezbędne jest zaplanowanie działań w tym zakresie w najbliższym czasie.



### Zabezpieczenie społeczne

Niepełnosprawność jest zjawiskiem o komponentach medycznych i społecznych, powodowana chorobami czy dysfunkcjami ma wymierne konsekwencje funkcjonalne i społeczne.

Istotą działań profesjonalnych służb społecznych jest udzielanie takiego wsparcia osobom lub rodzinom środowisk niepełnosprawnych, które umożliwi im samodzielną egzystencję, da szansę na zaspokojenie podstawowych potrzeb życiowych, aktywność społeczną, skuteczną realizację ról społecznych oraz poprawi jakość życia. Z zestawień tabelarycznych obrazujących strukturę podopiecznych korzystających z pomocy finansowej ze względu na dysfunkcję w rodzinie wyraźnie widać, że począwszy od 2013 roku problem występowania w rodzinie długotrwałej choroby utrzymuje się na jednakowym poziomie. Występowanie tej dysfunkcji powoduje czasami, że rodzina nie jest w stanie przezwyciężyć we własnym zakresie istniejącej trudnej sytuacji. W związku z brakiem możliwości pracy zarobkowej, dużych kosztów leczenia i zakupu leków

niezbędna jest pomoc finansowa ze strony ośrodka w różnej formie.

Ponadto z informacji uzyskanych z Zakładu Ubezpieczeń Społecznych Oddział w Białymstoku wynika, że ok. 730 osób z terenu Gminy Nurzec Stacja otrzymuje świadczenie emerytalno-rentowe, natomiast ze świadczeń wypłacanych przez Kasę Rolniczego Ubezpieczenia Społecznego Oddziału Regionalnego w Białymstoku korzysta ok. 1350 osób. Około 40 osób pobiera renty socjalne z tytułu niepełnosprawności od dzieciństwa oraz zasiłki pielęgnacyjne z tytułu orzeczonej niepełnosprawności od dzieciństwa.

W 2015r. Gminny Ośrodek Pomocy Społecznej w Nurcu Stacji udzielił różnego rodzaju świadczeń z tytułu niepełnosprawności dla około 50 środowisk - w rodzinach tych funkcjonuje około 146 osób, w tym dla około 63 osób niepełnosprawnych. Dla środowiska osób niepełnosprawnych istotną pomocą są usługi. W 2015r. usługami opiekuńczymi na terenie gminy Nurzec Stacja objętych było 8 osób niepełnosprawnych. Korzystają z nich niepełnosprawni ze względu na wiek lub stan zdrowia. Celem usług jest zaspokojenie podstawowych potrzeb życiowych takich jak: przygotowywanie posiłków, organizowanie pomocy medycznej, sprzątanie, pranie, dokonywanie zakupów, regulowanie bieżących płatności oraz inne drobne czynności. Osoby niepełnosprawne z terenu Gminy Nurzec – Stacja korzystają również z Warsztatów Terapii Zajęciowej prowadzonych przez Zgromadzenie Sióstr Dzieciątka Jezus Dom Zakonny w Siemiatyczach oraz przez Warsztaty Terapii Zajęciowej w Dołubowie. Placówki te oferują dożywianie, drobne usługi, zajęcia usprawniająco - ruchowe prowadzone przez rehabilitanta oraz organizują spędzanie czasu wolnego. Z usług placówek korzysta 7 osób z terenu naszej gminy. Natomiast 5 dzieci niepełnosprawnych podlegających obowiązkowi szkolnemu – uczy się w Zespole Szkół Specjalnych w Siemiatyczach ul. Kościuszki 43a. Dzieci są dowożone codziennie do szkoły busem przydzielonym z PFRON.

#### **Liczba dzieci przebywających w pieczy zastępczej( rodzinnej lub instytucjonalnej)**

Lp.	Lata	Liczba spraw dotyczących ograniczenia opieki rodzicielskiej	Liczba dzieci umieszczonych w placówkach opiekuńczo - wychowawczych	Liczba rodzin zastępczych	Liczba dzieci przebywających w pieczy zastępczej
2	<b>2013</b>	2	-	2	2
3	<b>2014</b>	2	-	2	2
4	<b>2015</b>	1	1	0	0
5	<b>2016</b>	6	5	1	1

Najważniejsze potrzeby i problemy obszaru rodziny i opieki nad dziećmi w Gminie Nurzec – Stacja to: brak domu jako miejsca zamieszkania do którego dzieci już jako pełnoletni wychowankowie placówek powracają do rodziców biologicznych. Środowisko rodziców biologicznych, z których dzieci są umieszczane, są to zazwyczaj liczebne rodzeństwa, zaniedbane, mieszkają w trudnych warunkach. Dzieci niestety nie mają powrotu do środowiska rodzinnego. Ponadto z terenu Gminy Nurzec – Stacja dzieci przebywają w placówkach opiekuńczo – wychowawczych i w pieczy zastępczej. Są to dzieci, których rodzice są niewydolni wychowawczo ze względu m.in.: na uzależnienie od alkoholu. Obecnie są realizowane programy korekcyjno - edukacyjne, prewencyjne dla tych rodzin przez PCPR w Siemiatyczach.

## 2.4. Mapa zasobów

### Kultura

#### Działalność Gminnego Ośrodka Upowszechniania Kultury w latach 2015 – 2016r.

##### 1. Infrastruktura

Gminny Ośrodek Upowszechniania Kultury w Nurcu-Stacji od roku 1993 został połączony z Biblioteką Publiczną Gminy w jedną samorządową instytucję kultury. Od roku 2008 GOUK działa jako samodzielna instytucja kultury, która mieści się w budynku użyczonym przez Urząd Gminy w Nurcu – Stacji na ul. Żerczyckiej 34. Na parterze budynku znajduje się Biblioteka Publiczna Gminy oraz sala do organizacji konkursów, warsztatów i spotkań. Na piętrze budynku w trzech salach jest mieści się również siedziba GOUK. Na terenie gminy istnieje 13 świetlic w tym 4 przy remizach strażackich./Wólka Nurzecka, Siemichocze, Nurzec-Stacja, Klukowicze/ stanowiące własność Gminy Nurzec-Stacja.

##### 2. Ilość i rodzaj zajęć .

###### stałe formy pracy.

- sekcja tenisa stołowego
- gry świetlicowe
- korzystanie z Internetu - „ Ikonka”
  - a) koło emerytów i rencistów /1x w tygodniu/
  - b) próby zespołu śpiewaczego /1x w tygodniu/
  - c) zajęcia tańca hip-hop /1x w tygodniu/

###### Inne rodzaje zajęć:

- a) rozgrywki tenisa stołowego
- b) konkursy sprawnościowe
- c) warsztaty kulinarne połączone z degustacją / młodzież , dorośli/
- d) konkursy plastyczne, recytatorskie / dzieci, młodzież szkolna/
- e) spotkania literackie, okolicznościowe

##### 3. Grupy nieformalne, formalne zespoły

###### grupy nieformalne

- a) zespół śpiewaczy „ Tęcza” , działa od roku 1994.
- b) zespół śpiewaczy „ Niezabudki” , działa od roku 2008.
- c) zespół tańca nowoczesnego hip-hop, od roku 2016

###### formalne zespoły

- a) Koło Polskiego Związku Emerytów i Rencistów , działa jako stowarzyszenie od roku 2005..
- b) Klub Sportowy „ HUSAR” .

#### 4. Kalendarz Imprez, w tym na poziomie sołectw przedstawia poniższa tabela

2015 rok				
Nazwa imprezy	Miejscowość	Ilość uczestników	Młodzież	Dzieci
Koncert kolęd i muzyki karnawałowej	Nurzec-Stacja	100	30	10
Ferie w GOUK	Nurzec-Stacja	20	12	8
Wystawa fotografii Antoniego Remesza „Słomiane Strzechy”	Nurzec-Stacja	80	40	0
Wielkanocny Przegląd Rękodzieła	Nurzec-Stacja	50	20	0
Konkurs recytatorski dla młodzieży szkolnej i przedszkola	Nurzec-Stacja	52	20	32
Majówka z rodziną	Nurzec-Stacja	300	80	90
Projekcja kina plenerowego	Nurzec-Stacja	100	30	40
Dzień Nurca-impreza plenerowa	Nurzec-Stacja	900	400	150
Festyn „Wakacyjne Rytmu Muzyczne”	Nurzec-Stacja	400	100	90
Muzyczna Niedziela	Werpól	100	20	15
Pokaz tańca nowoczesnego	Nurzec-Stacja	250	190	60
Jubileusz 5-lecia zespołu „Niezapudki”	Nurzec-Stacja	100	30	10
Spotkanie Mikołajkowe	Nurzec-Stacja	60	16	44
Spotkanie Opłatkowe Emerytów	Nurzec-Stacja	40	-	-

2016 rok				
Nazwa imprezy	Miejscowość	Ilość uczestników	Młodzież	Dzieci
Koncert kolęd i muzyki karnawałowej	Nurzec-Stacja	120	20	-
Ferie w GOUK	Nurzec-Stacja	50	20	30
Warsztaty kulinarne	Nurzec-Stacja	20	6	-
Przegląd Rękodzieła Ludowego	Nurzec-Stacja	7	2	-
Konkurs recytatorski dla szkół podstawowych i przedszkola	Siemiatycze	47	28	19
Obchody 3 Maja przy obelisku	Nurzec-Stacja	45	14	4
Majówka z Rodziną - festyn	Nurzec-Stacja	250	80	90
Projekcja kina plenerowego	Nurzec-Stacja	200	50	100
Artystyczne Rozmaitości	Nurzec-Stacja	700	250	100

Muzyczne – impreza plenerowa				
Spektakl teatralny „Morska przygoda”	Nurzec-Stacja	50	-	40
Wakacyjne Rytmy Muzyczne - festyn	Nurzec-Stacja	500	150	120
Konkursy sprawnościowe, plastyczne i logicznego myślenia podczas wakacji	Nurzec-Stacja	22	12	10
Koncert muzyczny z okazji jubileuszu zespołu „TĘCZA”	Nurzec-Stacja	150	20	10
Pokaz tańca nowoczesnego hip-hop	Nurzec-Stacja	250	190	60

## 5. Potrzeby i problemy obszaru kultury w Gminie Nurzec- Stacja.

Potrzeby:	Problemy:
- wyższa dotacja z budżetu na działalność kulturalną z możliwością organizacji imprez w terenie.	- zmniejszająca się pula środków finansowych na kulturę
- zwiększenie zatrudnienia w GOUK celem poszerzenia oferty kulturalnej (instruktorzy-taniec współczesny, instruktor muzyczny zespołu i instruktor gry na akordeonie)	- nieodpowiednia baza lokalowa Gminnego Ośrodka Upowszechniania Kultury
- poszerzenie oferty imprez cyklicznych (przynajmniej o jedną)	- niedostateczne wyposażenie w sprzęt
- poprawa bazy lokalowej poprzez doposażenie GOUK w sprzęt komputerowy i krzesła	- za małą liczbą działań animacyjnych skierowanych do młodzieży
	- dostępność oferty kulturalnej głównie dla mieszkańców Nurca
	- brak środków finansowych na organizację koncertów w terenie gminy.

### 2.5. Mapa potrzeb

Diagnoza problemów, której wyniki zostały przedstawione w opisie sytuacji problemowej, została przeprowadzona metodą badań ankietowych, w okresie wrzesień - październik 2016r. Badania przeprowadził GOPS w Nurcu - Stacji przy wsparciu lokalnych instytucji.

Otrzymano 47 ankiet, wypełnionych przez osoby zamieszkujące lub działające na terenie Gminy Nurzec - Stacja. Badana próba była zróżnicowana pod względem wiekowym, wykształcenia, statusu zawodowego oraz płci. Przeprowadzono dwa rodzaje ankiet, które skierowane były do osób dorosłych i młodzieży. W ankietach zapytano o potrzebę realizowania Program Aktywności Lokalnej na terenie gminy. Na 47 respondentów, w tym: młodzież – 20 osób, uważa, że warto podejmować tego typu inicjatywy. Może to świadczyć o dużej potrzebie mieszkańców do wprowadzenia istotnych zmian. Największym zapotrzebowaniem respondentów

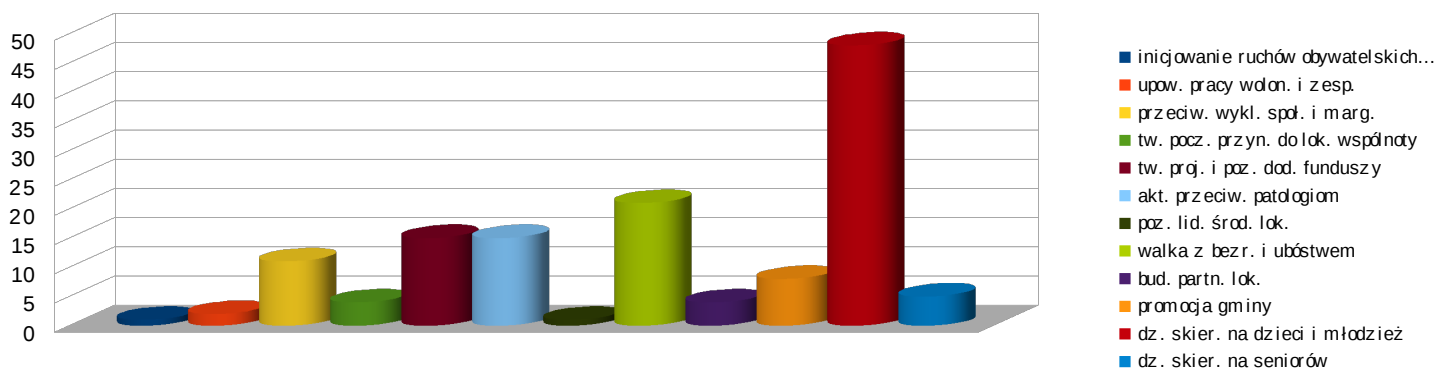
jest podejmowanie działań skierowanych do dzieci i młodzieży, walka z bezrobociem i ubóstwem, aktywne przeciwdziałanie patologiom oraz tworzenie projektów i pozyskiwanie dodatkowych funduszy.

Najważniejszym badanym aspektem było uzyskanie odpowiedzi na pytanie, dotyczące dostrzeganych przez respondentów problemów w Gminie Nurzec - Stacja.

Rozłożenie odpowiedzi przedstawia wykres nr 1 (pyt. 22-24 ankiety)

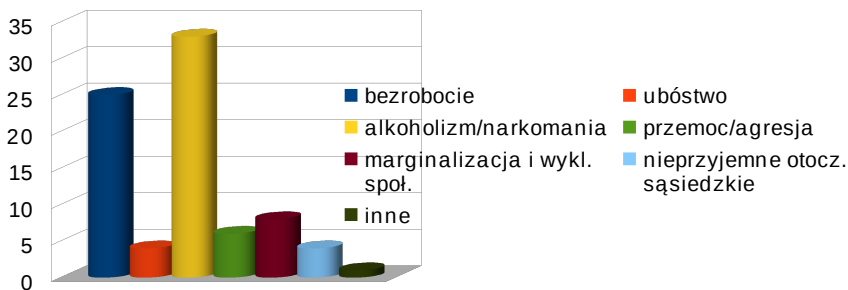
## 22. Jakie działania zdaniem Pana/i powinny być ujęte w Programie Aktywności Lokalnej?

	Os.		Os.
inicjowanie ruchów obywatelskich, lokalnych wydarzeń, akcji charytatywnych i kulturalnych	1	pozyskiwanie liderów środowiska lokalnego	1
upowszechnianie pracy wolontarystycznej i zespołowej	2	walka z bezrobociem i ubóstwem	21
przeciwdziałanie wykluczeniu społecznemu i marginalizacji	11	budowanie partnerstwa lokalnego (poprawa współpracy pomiędzy instytucjami i społeczeństwem)	4
tworzenie poczucia przynależności do lokalnej wspólnoty	4	promocja gminy	8
tworzenie projektów i pozyskiwania dodatkowych funduszy	15	działania skierowane na dzieci i młodzież	48
aktywne przeciwdziałania patologiom	15	działania skierowane na seniorów	5



## 23. Który z niżej wymienionych problemów Pana/i zdaniem najczęściej występuje w zamieszkiwanej gminie?

bezrobocie	25
ubóstwo	4
alkoholizm/narkomania	33
przemoc/agresja	6
marginalizacja i wykluczenie społeczne	8
nieprzyjemne otoczenie sąsiedzkie	4
inne, jakie? (brak opieki nad osobami starszymi)	1



Ja wynika z powyższego wykresu najczęściej spotykane problemy w gminie to ubóstwo, bezrobocie, uzależnienia (alkoholizm/narkomania/przemoc) oraz marginalizacja i wykluczenie społeczne.



**24. Jakie działania według Pana/i powinny zostać zainicjowane przez samorząd/organizacje społeczne w celu wzrostu aktywności społeczno - gospodarczej mieszkańców?**

- tworzenie nowych miejsc pracy
- poprawa bezpieczeństwa
- tworzenie miejsc zabaw dla dzieci
- tworzenie miejsc spotkań dla osób starszych
- organizacja warsztatów dla dzieci i młodzieży
- działania zmierzające do zaangażowania mieszkańców do walki z wykluczeniem
- tworzenie miejsc spotkań dla młodzieży
- walka z bezrobociem i ubóstwem
- wspieranie rozwoju gospodarczego
- wspieranie samopomocowych form rozwiązywania problemów społecznych
- organizowanie większej ilości imprez kulturalnych
- organizacja spotkań integracyjnych
- realizowanie programów przeciwdziałających alkoholizmowi i narkomanii
- tworzenie projektów i pozyskiwanie dodatkowych funduszy

**2.6. Analiza SWOT**

**Silne i słabe strony Gminy Nurzec-Stacja**

<b>Silne strony Gminy Nurzec – Stacja</b>	<b>Słabe strony Gminy Nurzec - Stacja</b>
- prowadzenie pracy socjalnej z rodziną;	- brak chęci do zmiany swojej trudnej sytuacji osób i rodzin;
- dobra znajomość środowiska;	- brak reakcji społeczeństwa na negatywne wzorce;
- rozpoznanie dotyczące osób niepełnosprawnych;	- niski poziom integracji społecznej;
- działalność GKRPA i Zespołu Interdyscyplinarnego;	- brak motywacji do wyjścia z problemu uzależnień.
- współpraca ops ze szkołami, GKRPA, ZI, PUP, kuratorami sądowymi, ośrodkiem zdrowia itp.	- brak specjalistów (terapeuta, asystent rodziny)
- praca z osobami bezrobotnymi;	- brak chęci podnoszenia kwalifikacji przez osoby bezrobotne;

**Szanse i zagrożenia Gminy Nurzec-Stacja**

<b>Szanse Gminy Nurzec – Stacja</b>	<b>Zagrożenia Gminy Nurzec – Stacja</b>
- współpraca z jednostkami organizacyjnymi Gminy Nurzec – Stacja.	- bierna postawa klientów w kwestii zmiany swojej sytuacji życiowej,
- współpraca z organizacjami	- brak lokalnych i regionalnych działań przeciwdziałających długotrwałemu

pozarządowymi, stowarzyszeniami,	bezrobociu,
– możliwość pozyskiwania środków z EFS	– brak specjalistów,
– wzrost aktywności zawodowej osób bezrobotnych, korzystających z pomocy społecznej;	– bezrobocie bądź utrata pracy, uzależnienia (alkoholizm, narkomania ), przemoc w rodzinie,
– wzrost akceptacji osób i rodzin w tym : niepełnosprawnych, w środowisku lokalnym .	– słaba integracja społeczności lokalnej

### III. Założenia Programu

#### 3.1. Cel główny Programu

Celem głównym Programu Aktywności Lokalnej jest rozwój społeczny poprzez aktywizowanie lokalnej społeczności ze szczególnym uwzględnieniem środowisk zagrożonych wykluczeniem społecznym i tym samym przeciwdziałanie wykluczeniu społecznemu.

#### 3.2. Cele szczegółowe Programu

1. Stworzenie warunków dla powstania inicjatyw i struktur funkcjonujących na rzecz społeczności lokalnej;
2. Wsparcie postaw obywatelskich poprzez zwiększenie kompetencji społecznych, promocję działań prospołecznych, dostęp do informacji o uprawnieniach, edukację;
3. Poprawa jakości życia poprzez zaspokojenie potrzeb społecznych;
4. Integracja społeczna;
5. Aktywna integracja osób zagrożonych wykluczeniem społecznym i ich otoczenia;
6. Poprawa funkcjonowania osób wykluczonych w społeczeństwie.

#### W ramach Programu Aktywizacji Lokalnej podejmowane będą następujące działania:

- Współpraca na rzecz osób bezrobotnych i zagrożonych wykluczeniem poprzez usprawnienie przepływu informacji między nimi.
- Spotkania z różnymi specjalistami ustalonymi według potrzeb uczestników.
- Poradnictwo i wsparcie psychologiczne.
- Umożliwienie dostępu do informacji i konsultacji.
- Promocja zdrowia.
- Organizowanie różnego rodzaju warsztatów, kursów mających na celu rozwój w sferze zawodowej i prywatnej.
- Organizowanie lub współorganizowanie z różnymi instytucjami imprez, spotkań o charakterze integracyjnym, kulturalnym, edukacyjnym i zdrowotnym.
- Promowanie programów lub współuczestnictwo w kampaniach podnoszących poziom świadomości na temat osób niepełnosprawnych.
- Promocja talentów osób wykluczonych i zagrożonych wykluczeniem społecznym

- w środowisku lokalnym.
- Zachęcanie ich do korzystania z oferty kulturalnej, do uczestnictwa w zajęciach rekreacyjnych, sportowych czy innych formach spędzania wolnego czasu.
- Badanie potrzeb i problemów mieszkańców.
  
- Prowadzenie działań na rzecz integracji środowiska lokalnego z osobami niepełnosprawnymi lub z osobami nieaktywnymi zawodowo z uwagi na konieczność opieki nad osobami zależnymi.
- Promowanie aktywnego i zdrowego stylu życia.
- Inne działania wynikające z aktualnych potrzeb i zgodne z celami PAL.

#### **IV. Rezultaty Programu**

1. Integracja społeczności lokalnej i grup społecznych;
2. Zdiagnozowanie potrzeb i problemów oraz planowanie i realizowanie zadań w odpowiedzi na realne potrzeby;
3. Skuteczniejsze i efektywniejsze wykorzystywanie istniejących zasobów;
4. Podwyższenie jakości realizowanych działań środowiskowych oraz inicjowanie nowych form i metod pracy;
5. Stworzenie płaszczyzny sprzyjającej angażowaniu się w życie lokalnej społeczności;
6. Wzrost poczucia przynależności do danej społeczności i odpowiedzialności za procesy w niej zachodzące;
7. Wzrost zaangażowania instytucji oraz organizacji pozarządowych w zakresie podejmowania działań środowiskowych;
8. Realizacja projektów inicjowanych i współorganizowanych przez lokalne społeczności;
9. Stały monitoring potrzeb środowiska lokalnego;
10. Aktywizacja osób wykluczonych społecznie oraz poprawa funkcjonowania osób wykluczonych w społeczeństwie.

##### **4.1. Rezultaty miękkie**

- wzrost aktywności społecznej mieszkańców gminy (obserwacje, liczba osób uczestniczących w spotkaniach, liczba zaangażowanych liderów, liczba inicjatyw lokalnych, liczba lokalnych grup wsparcia);
- wzrost poziomu wiedzy i umiejętności wśród mieszkańców gminy w obszarze przeciwdziałania marginalizacji społecznej (obserwacje, liczba osób uczestniczących w spotkaniach);
- wzrost dostępu do informacji służących przywróceniu samodzielności życiowej osób zagrożonych wykluczeniem społecznym i ich otoczenia (obserwacje, liczba osób uczestniczących w spotkaniach).

##### **4.2. Rezultaty twarde**

- zorganizowanie spotkań z mieszkańcami wsi;
- zorganizowanie spotkań edukacyjnych z ekspertami dla mieszkańców gminy;

- współpraca z aktywnymi liderami lokalnymi (animatorami);
- zorganizowanie spotkań z partnerstwa na rzecz mieszkańców gminy.

## **V. Grupy docelowe**

Program skierowany jest do:

1. Członków danej społeczności, środowiska.
2. Osób wykluczonych oraz zagrożonych wykluczeniem społecznym.
3. Mieszkańców Gminy Nurzec – Stacja będących klientami ośrodka pomocy społecznej.
4. Otoczenia osób wykluczonych i zagrożonych wykluczeniem społecznym.
5. Młodzieży w wieku do 30 roku życia.
6. Osób nieaktywnych zawodowo z uwagi na konieczność sprawowania opieki nad dziećmi lub innymi osobami zależnymi.

Działaniami w ramach Programu obejmowane będą w szczególności osoby i środowiska wykluczone społecznie lub zagrożone tym zjawiskiem, m.in. klienci pomocy społecznej, osoby długotrwale bezrobotne, nieaktywne zawodowo, niepełnosprawne, matki samotnie wychowujące dzieci, rodziny z występującym problemem bezradności w sprawach opiekuńczo - wychowawczych i prowadzeniu gospodarstwa domowego, osoby i rodziny uwikłane w przemoc w rodzinie.

Identyfikacja konkretnego środowiska lokalnego oraz osób obejmowanych środowiskowym Programem Aktywności Lokalnej dokonywana będzie w oparciu o rozpoznanie potrzeb i diagnozę. Program będzie miał charakter otwarty tzn. na podstawie analizy potrzeb i problemów występujących w środowisku lokalnym będą uruchomiane programy skierowane do konkretnych grup społecznych lub społeczności lokalnych.

## **VI. Czas trwania Programu**

Program Aktywności Lokalnej opracowany jest na lata 2016 – 2020, który jest skierowany do środowisk zagrożonych ubóstwem lub wykluczeniem społecznym, w szczególności do lokalnych społeczności.

1. Program Aktywności Lokalnej będzie realizowany na terenie Gminy Nurzec – Stacja.
2. Czas realizacji programu: lata 2016 - 2020.

## **VII. Sposób i metody realizacji**

### **7.1. Zadanie I Aktywna Integracja**

Aktywna integracja w ramach, której stosowane będą instrumenty aktywnej integracji, dostosowane będą do potrzeb konkretnych uczestników Programu. Celem aktywnej integracji o charakterze społecznym jest przywrócenie lub wzmocnienie kompetencji społecznych, zaradności, samodzielności i aktywności społecznej, obejmujące m.in.:

- działania z zakresu poradnictwa specjalistycznego (psycholog, prawnik),
- działania z zakresu poradnictwa i wsparcia indywidualnego oraz grupowego w zakresie podniesienia kompetencji życiowych, zawodowych umożliwiających powrót do życia społecznego i na rynek pracy,
- rozwój pracy socjalnej opartej o działania w ramach kontraktu socjalnego.

**- Instrumenty aktywnej integracji o charakterze zawodowym, to między innymi:**

- a) usługi wspierające aktywizację zawodową, których celem jest pomoc w podjęciu decyzji dotyczącej wyboru kursu umożliwiającego nabycie, podniesienie lub zmianę kwalifikacji zawodowych oraz rozwijanie umiejętności społecznych pożądaných na rynku pracy;
- b) poradnictwo zawodowe jako usługi wspierające aktywizację zawodową,
- c) staże zawodowe,

**- Instrumenty aktywnej integracji o charakterze edukacyjnym, to między innymi:**

- a) wzrost poziomu wykształcenia lub jego dostosowanie do potrzeb rynku pracy
- b) działania umożliwiające aktywizację zawodową;

**- Instrumenty aktywnej integracji o charakterze zdrowotnym, to między innymi:**

- a) wyeliminowanie lub złagodzenie barier zdrowotnych utrudniających funkcjonowanie w społeczeństwie lub powodujących oddalenie od rynku pracy,
- b) poradnictwo specjalistyczne (spotkania indywidualne i grupowe z psychologiem),
- c) udział w programie terapeutycznym dla osób uzależnionych

**- Instrumenty aktywizacji społecznej, to między innymi:**

- a) organizowanie i finansowanie uczestnictwa w programach, o których mowa m.in.: w ustawie o pomocy społecznej, ustawie o przeciwdziałaniu przemocy oraz w ustawie o wychowaniu w trzeźwości i przeciwdziałaniu alkoholizmowi itp.;
- b) organizacja i finansowanie usług wspierających społeczność lokalną, w tym kosztów zatrudnienia animatora lokalnego, lidera klubu integracji społecznej;
- c) organizacja i finansowanie usług wsparcia i aktywizacji rodzin patologicznych, w tym kosztów zatrudnienia asystenta rodzinnego;
- d) organizacja i finansowanie kosztów wolontariatu, zgodnie z ustawą o działalności pożytku publicznego i o wolontariacie;
- e) organizacja i finansowanie treningów kompetencji i umiejętności społecznych, w tym kosztów zatrudnienia i działania osoby prowadzącej;
- f) organizacja i finansowanie poradnictwa specjalistycznego, interwencji kryzysowej oraz udzielanie informacji o prawach i uprawnieniach, służące przywróceniu samodzielności życiowej, w tym powrotu na rynek pracy;
- g) organizacja i finansowanie poradnictwa i wsparcia indywidualnego oraz grupowego w zakresie podniesienia kompetencji życiowych i umiejętności społeczno-zawodowych, umożliwiających docelowo powrót do życia społecznego, w tym powrót na rynek pracy i aktywizację zawodową.

## **7.2. Zadanie II Działania o charakterze środowiskowym**

Działania o charakterze środowiskowym, które realizowane będą zgodnie z potrzebami uczestników Programu:

- a) przygotowanie i wsparcie działań indywidualnych oraz programów środowiskowych, np. spotkania z grupami docelowymi, przeprowadzenie badań diagnostycznych, przygotowanie raportów, dotyczących potrzeb i zasobów danej społeczności;
- b) edukacja społeczna i obywatelska, w tym organizowanie spotkań, konsultacji, działań edukacyjnych dla mieszkańców;
- c) organizowanie i inspirowanie udziału mieszkańców w imprezach i spotkaniach w szczególności o charakterze integracyjnym, edukacyjnym, kulturalnym, sportowym czy turystycznym;

d) inne instrumenty działania o charakterze integracyjnym, wynikające np. z ustawy o wychowaniu w trzeźwości i przeciwdziałaniu alkoholizmowi, ustawy o przeciwdziałaniu przemocy oraz ustawy o przeciwdziałaniu narkomanii itp.

### **7.3. Zadanie III Praca socjalna, w tym środowiskowa praca socjalna**

Praca socjalna, w tym środowiskowa praca socjalna - realizowana jest przez pracowników socjalnych, do których obowiązków należy będzie realizacja Programu Aktywności Lokalnej poprzez m.in.: świadczenie pracy socjalnej, w tym także metodą środowiskową.

GOPS w Nurcu – Stacji realizuje zadania poprzez pracowników socjalnych, którzy podejmują działania na rzecz pomocy rodzinom. Udzielenie efektywnej pomocy rodzinie wymaga zintegrowanych, specjalistycznych działań i pracy ze wszystkimi członkami rodziny. Praca z rodziną oparta jest na szczegółowej diagnozie pedagogicznej, psychologicznej i socjalnej. Pracownik socjalny realizuje swoje zadania w formie:

- pracy socjalnej,
- rozmów wspierających,
- przeprowadzania wizyt domowych,
- udziału w interwencjach w środowisku,
- udziału w posiedzeniach Gminnej Komisji Rozwiązywania Problemów Alkoholowych, w posiedzeniach Zespołu Interdyscyplinarnego oraz w posiedzeniach Komisji Mieszkaniowej przy Urzędzie Gminy w Nurcu-Stacji na rzecz poprawy sytuacji osób i rodzin.

Celem pracownika socjalnego jest poprawienie relacji między rodzicami, opiekunami, a dziećmi, zacieśnienie więzi rodzinnych, zwiększenie umiejętności rozwiązywania problemów wewnątrzrodzinnych, pomoc w formie świadczeń w różnej formie.

W okresie od stycznia do grudnia 2015 roku 96 rodzin skorzystało z pomocy pracownika socjalnego w formie pracy socjalnej (o łącznej liczbie 265 osób), z czego 48 osób zostało objętych stałą, systematyczną pracą socjalną. W pozostałych przypadkach były to nieregularne bądź jednorazowe spotkania z zainteresowanymi, mające na celu udzielenie porad lub przeprowadzenie wywiadu środowiskowego rodzinnego. Rodziny będące w obszarze zainteresowań pracownika socjalnego to głównie klienci Gminnego Ośrodka Pomocy Społecznej w Nurcu – Stacji.

W pracy z rodziną pracownik socjalny współpracował z pedagogiem szkolnym, wychowawcami i nauczycielami. Kontynuował również współpracę z innymi instytucjami działającymi na rzecz dzieci i ich opiekunów tj.: Powiatową Poradnią Pedagogiczno – Psychologiczną w Siemiatyczach, Powiatowym Centrum Pomocy Rodzinie w Siemiatyczach, kuratorami sądowymi Wydziału Rodzinnego i Nieletnich oraz Wydziału Karnego Sądu Rejonowego w Bielsku Podlaskim, Dzielnicowym z Posterunku Policji w Nurcu – Stacji, Gminną Komisją Profilaktyki i Rozwiązywania Problemów Alkoholowych w Nurcu - Stacji, Zespołem Interdyscyplinarnym w Nurcu – Stacji, Niepublicznym ZOZ w Nurcu - Stacji, Zakonem Sióstr Urszulanek z Gandino w Nurcu – Stacji, Caritas w Nurcu – Stacji.

Na prośbę wielu instytucji m.in. Sądów Publicznych, Pogotowia Opiekuńczego, Powiatowych Centrów Pomocy Rodzinie pracownik socjalny wchodził w środowiska w celu przeprowadzania wywiadów mających na celu ustalenie aktualnej sytuacji materialnej i rodzinnej zgłaszanych rodzin.

### **7.4. Zadanie IV Zasiłki**

W ramach uczestnictwa w projektach PAL, wszystkie osoby, które będą uprawnione do świadczeń w formie zasiłków celowych, okresowych zgodnie z ustawą o pomocy społecznej, a także uprawnień do wypłaty świadczeń rodzinnych, będzie stanowiła wkład własny do realizowanych projektów.

#### **7.5. Zadanie V Zarządzanie, organizacja oraz promocja Programu**

- a) organizowanie spotkań w sołectwach, współpraca z organizacjami pozarządowymi; jednostkami samorządowymi oraz instytucjami, działającymi na terenie Gminy Nurzec - Stacja;
- b) promocja Programu;
- c) organizowanie wolontariatu,

### **VIII. Budżet Programu Aktywności Lokalnej na 2016 – 2020 rok**

Zadania zawarte w Programie Aktywności Lokalnej mogą być finansowane:

- ze środków własnych gminy;
- z dotacji;
- z budżetu państwa;
- ze źródeł zewnętrznych - w tym środków z Unii Europejskiej w ramach nowego okresu programowania na lata 2014 - 2020;
- ze środków własnych podmiotów zaangażowanych w działania w ramach Programu Aktywności Lokalnej;
- z innych źródeł zewnętrznych.

### **IX. Harmonogram realizacji Programu na 2016 – 2020 rok**

Program Aktywności Lokalnej będzie realizowany na bieżąco na podstawie złożonych wniosków o dofinansowanie w ramach Regionalnego Programu Operacyjnego Województwa Podlaskiego na lata 2014 – 2020. Wnioski o dofinansowanie składane będą przez Gminne Ośrodki Pomocy Społecznej w Nurcu – Stacji poprzez Stowarzyszenie ” Lokalna Grupa Działania – Tygiel Doliny Bugu”. Pierwszy projekt konkursowy o dofinansowanie ze środków EFS zostanie złożony przez GOPS w Nurcu – Stacji w miesiącu styczniu 2017r. Program Aktywności Lokalnej stanowi podstawę do składania wniosków do innych podmiotów przyznających dotacje w miarę pojawiających się możliwości i występujących potrzeb w środowisku lokalnym. Szczegółowy opis planowanego działania przy realizacji projektu współfinansowanego ze środków EFS zawiera załącznik nr 1 do programu PAL .

### **X. Zasoby niezbędne do uzyskania założonych celów, realizatorzy i podział odpowiedzialności**

Realizatorem Programu będzie Gminny Ośrodek Pomocy Społecznej w Nurcu - Stacji jednak z założenia Programu Aktywności Lokalnej Gminy Nurzec - Stacja na lata 2016 – 2020 wynika, że program powinny realizować wszystkie podmioty, które w ramach swoich kompetencji posiadają możliwość wspierania inicjatyw społecznych, tworzenia poczucia przynależności do danego miejsca i lokalnej grupy oraz mobilizowania i wspierania rozwoju jednostki, grupy i społeczności lokalnej.

Do realizacji Programu zaangażowani zostaną także pracownicy socjalni oraz pracownicy zatrudnieni w Gminnym Ośrodku Pomocy Społecznej w Nurcu - Stacji. Korzystać będziemy również z pomocy organizacji pozarządowych, instytucji działających na terenie Gminy Nurzec - Stacja oraz wolontariuszy, którzy dobrowolnie zobowiążą się do współpracy. Promocja Programu, praca socjalna będą realizowane w ramach zadań Gminnego Ośrodka Pomocy Społecznej

w Nurcu – Stacji.

**Przy realizacji Programu PAL współpracować powinny:**

1. Gmina w Nurzec- Stacja;
2. Jednostki organizacyjne Gminy Nurzec – Stacja:
  - a) GOPS w Nurcu - Stacji,
  - b) GOUK w Nurcu – Stacji,
  - c) Zespół Szkolno – Przedszkolny w Nurcu - Stacji;
3. Organizacje pozarządowe;
4. Społeczności lokalne;
5. Przedsiębiorcy lokalni, zakłady pracy;
6. Inne instytucje działające w środowisku.

**XI. Monitoring i ewaluacja Programu Aktywności Lokalnej.**

Monitoring i ewaluacja przeprowadzana będzie na bieżąco przez realizatorów programu aktywności lokalnej, który będzie realizowany na rzecz konkretnych grup społecznych lub społeczności lokalnych. Celem bieżącego monitoringu i ewaluacji będzie:

- pomiar osiągniętego postępu i porównanie go z założonym programem;
- wskazanie na ewentualną potrzebę podjęcia działań korygujących.

W przypadku stwierdzenia jakichkolwiek rozbieżności między założeniami, a rezultatami na bieżąco będą dokonywane zmiany w przyjętych założeniach lub metodach pracy. Realizatorzy będą przedkładać Wójtowi Gminy Nurzec - Stacja sprawozdania z realizacji Programu Aktywności Lokalnej.

Po zakończeniu realizacji Programu Aktywności Lokalnej zostanie dokonane podsumowanie i ocena całości podejmowanych działań.



## **UZASADNIENIE**

Zgodnie z art. 110 ust. 10 ustawy z dnia 12 marca 2004 r. o pomocy społecznej Rada Gminy Nurzec - Stacja biorąc pod uwagę potrzeby w zakresie pomocy społecznej opracowuje i kieruje do wdrożenia lokalne programy pomocy społecznej.

Program Aktywności Lokalnej służy realizacji działań na rzecz integracji i aktywizacji społecznej oraz rozwiązywania problemów społeczności lokalnej, a także zapewnieniu współpracy i koordynacji działań instytucji samorządowych i organizacji pozarządowych w celu zaspokajania potrzeb członków społeczności lokalnej i przeciwdziałaniu wykluczeniu społecznemu określonych grup społecznych.

Wdrożenie i realizacja Programu Aktywności Lokalnej umożliwi aplikowanie o środki zewnętrzne, w tym środki z funduszy europejskich w ramach Regionalnego Programu Operacyjnego Województwa Podlaskiego na lata 2014 - 2020.

W związku z powyższym podjęcie niniejszej uchwały jest w pełni uzasadnione.

## **SZCZEGÓŁOWY OPIS PLANOWANYCH DZIAŁAŃ PAL w 2017 - 2018 ROKU**

Program Aktywności Lokalnej przewiduje realizację działań na rzecz aktywizacji społecznej i rozwiązywania problemów społeczności lokalnej przede wszystkim w 2017 - 2018 roku. Działaniami w ramach Programu obejmowane będą w szczególności osoby i środowiska wykluczone społecznie lub zagrożone tym zjawiskiem, m.in. klienci pomocy społecznej, osoby długotrwale bezrobotne, nieaktywne zawodowo.

Planowany projekt „Aktywni – Razem” będzie realizowany przez Gminny Ośrodek Pomocy Społecznej w Nurcu – Stacji wraz z partnerem, będącym organizacją pozarządową w latach 2017 - 2018 na terenie Gminy Nurzec - Stacja.

Działania w ramach zadania:

**Aktywna integracja** będzie realizowana w formie:

– stosowane będą instrumenty aktywnej integracji, które dostosowane będą do potrzeb konkretnych uczestników Programu. Celem aktywnej integracji o charakterze społecznym jest przywrócenie lub wzmocnienie kompetencji społecznych, zaradności, samodzielności i aktywności społecznej.

Działania w ramach zadania:

**Aktywizacja zawodowa** będzie realizowana w formie:

poprzez działania skierowane do 15 osób bezrobotnych, korzystających lub uprawnionych do świadczeń z pomocy społecznej. W ramach PAL podpisane zostaną Indywidualne Plany Działania jako zespół instrumentów aktywizacyjnych w skład, których wejdą:

- ✓ kursy/szkolenia - opiekunka do dzieci w drodze do szkoły lub asystent osoby niepełnosprawnej – 15 osób.
- ✓ 4 osoby po ukończeniu kursu – będą odbywać staż (4 osoby x 6 miesięcy),
- ✓ planowane jest, że po odbyciu stażu co najmniej 4 osoby podejmie zatrudnienie (nie krócej niż na okres 3 miesięcy).
- ✓ kurs opiekunka do dzieci w drodze do szkoły lub asystent osoby niepełnosprawnej zakończony będzie zaświadczeniem o ukończeniu kursu dla 15 uczestników projektu.
- ✓ uczestnicy projektu: osoby bezrobotne, będą miały opłacone składki na ubezpieczenie zdrowotne.

**Aktywizacja społeczna** będzie realizowana poprzez:

- ✓ zajęcia w ramach poradnictwa i wsparcia grupowego dla 15 osób, w zakresie podniesienia kompetencji życiowych i umiejętności społeczno-zawodowych. umożliwiającących docelowo powrót do życia społecznego w tym powrót na rynek pracy. Zajęcia poprowadzone przez psychologa mają na celu wypracowanie umiejętności psychospołecznych w tym asertywności, umiejętności komunikowania się, oraz zwiększenie motywacji do samodzielnych działań i nabycie umiejętności radzenia sobie w trudnych sytuacjach.

- ✓ warsztaty grupowe z doradcą zawodowym dla 15 osób mające na celu określenie potencjału zawodowego uczestników, przygotowanie ich do poszukiwania zatrudnienia poprzez naukę zachowania się na rozmowie kwalifikacyjnej oraz do przygotowania dokumentów aplikacyjnych.
- ✓ warsztaty rozwoju osobistego, których celem jest pogłębienie samoświadomości, doskonalenie własnych umiejętności interpersonalnych, które posłużą rozwojowi osobistemu i zawodowemu.

**Aktywizacja zdrowotna** będzie realizowana poprzez:

- ✓ propagowanie zdrowego stylu życia – właściwe odżywianie się,
- ✓ propagowanie ogólnych zasad profilaktyki w zapobieganiu, wykrywaniu i leczeniu chorób kobiecych ze szczególnym uwzględnieniem raka piersi,
- ✓ przeprowadzenie kursu: pierwsza pomoc przedmedyczna.

W trakcie trwania projektu odbędą się 2 spotkania z uczestnikami tj.:

- 1) rekrutacja,
- 2) zakończenie kursu.

A ponadto:

- ✓ uczestniczkom Programu dojeżdżającym na zajęcia spoza siedziby Gminy Nurzec - Stacja zostaną zwrócone koszty dojazdu. Rozliczenie kosztów dojazdu wyliczone będzie do wysokości ceny biletu PKS.
- ✓ na potrzeby kursów zawodowych oraz warsztatów psychologiczno - doradczych zostanie wynajęta sala szkoleniowa.
- ✓ każdy z uczestników projektu na początku otrzyma zestaw materiałów piśmienniczych (segregator, teczkę, notatnik, długopis itp.).

Przed rozpoczęciem projektu ukazać się informacje na stronie Biuletynu Informacji Publicznej Urzędu Gminy Nurzec – Stacji w sekcji GOPS w Nurcu – Stacji o naborze do programu. Spośród osób które zgłoszą swój akces wytypowana zostanie grupa kwalifikująca się do udziału w projekcie z uwzględnieniem kryterium osobistych predyspozycji do dalszej aktywizacji zawodowej. Grupa ta zostanie zaproszona do dalszego etapu rekrutacji. Rekrutację przeprowadzą pracownicy oraz koordynator projektu. Wykorzystany zostanie instrument oceny socjalnej (wg formularza dla potrzeb projektu). Podpisane zostaną Indywidualne Plany Działania w ramach Programu Aktywności Lokalnej (kontrakty socjalne) oraz deklaracje uczestnictwa w projekcie „Aktywni - Razem”

W 2018 roku odbędzie się spotkanie integracyjne dla uczestników projektu i mieszkańców Gminy Nurzec – Stacja w ramach Programu Aktywności Lokalnej. Będzie to, spotkanie o charakterze kulturalnym, podsumowujące i promujące efekty osiągnięte przy realizacji projektu „Aktywni – Razem”, mające na celu integrację środowiska, wymianę doświadczeń.